

POROČILO

O KONSERVATORSKO-RESTAVRATORSKIH DELIH NA STRANSKIH OLTARJIH IN PRIŽNICI IZ CERKVE SV. KATARINE V LEDAVI

Naročnik:

Župnija Lendava
Cerkveni trg 2
9220 Lendava

Ime enote:

Cerkev sv. Katarine

EID-enotna identifikacija dediščine:

EŠD 3100

Izvajalec del:

Restavradorstvo Legan d.o.o.

Žužemberk, november 2024

KAZALO

1 SPLOŠNI PODATKI	2
2 UVOD	3
3 STANJE OLTARJEV IN PRIŽNICE PRED KONSERVIRANJEM-RESTAVRIRANJEM.....	6
4 KONSERVIRANJE-RESTAVRIRANJE	13
4.1 Dezinfekcija in dezinfekcija.....	13
4.2 Sondiranje in odstranjevanje preslikav	13
4.3 Mizarska sanacija	13
4.4 Čiščenje umazanije in odstranjevanje potemnega laka	15
4.5 Utrjevanje.....	16
4.6 Kitanje	16
4.7 Rekonstrukcija pozlate in posrebitve	18
4.8 Retuširanje slikovne plasti	21
5 PREGLED OPRAVLJENIH KONSERVATORSKO-RESTAVRATORSKIH POSTOPKOV	27
6 FOTODOKUMENTACIJA OLTARJEV IN PRIŽNICE PRED IN PO KONSERVIRANJU- RESTAVRIRANJU.....	28
7 PRIPOROČILA ZA VZDRŽEVANJE IN HRANJENJE LESENE POLIKROMIRANE PLASTIKE	32

1 SPLOŠNI PODATKI

IME DEL:	<i>Stranski oltar sv. Florijana, stranski oltar sv. Matere Božje, prižnica</i>
AVTOR:	neznani
DATACIJA:	18. stoletje
EŠD:	3100
LASTNIK:	Župnija Lendava
KRAJ:	Lendava
LOKACIJA HRANJENJA:	župnijska cerkev sv. Katarine
VRSTA DEDIŠČINE:	premična
TEHNIKA / MATERIAL:	polikromacija in pozlata na lesu
INVESTITOR:	Župnija Lendava, Občina Lendava
PRISTOJNA STROKOVNA ORG. / VODJA ENOTE:	ZVKDS OE Maribor
IZVAJALEC DEL:	Restavratorstvo Legan D.O.O.
AVTOR POROČILA:	Miha Legan

2 UVOD

Oltar sv. Florijana (sl. 1) in oltar sv. Matere Božje (sl. 2) sta ena izmed štirih stranskih oltarjev iz župnijske cerkve sv. Katarine Aleksandrijske iz Lendave. V cerkvi je tudi prižnica (sl. 3), ki skupaj z oltarjema izhaja iz 18. stoletja. Med demontažo delov prižnice smo odkrili letnico 1779, ki kaže na leto nastanka prižnice (sl. 4). Na oltarju sv. Matere Božje pa smo našli letnico 1938 in zapis, ki pravi, da je bil oltar tega leta prenovljen (sl. 5).



Slika 1: Neznani avtor, *Stranski oltar sv. Florijana*, 18. st., polikromacija in pozlata na lesu, Lendava.



Slika 2: Neznani avtor, *Stranski oltar sv. Matere Božje*, 18. st., polikromacija in pozlata na lesu, Lendava.



Slika 3: Neznani avtor, *Prižnica*, 18. st., polikromacija in pozlata na lesu, Lendava.



Slika 4: Skriti napis – letnica 1779, na prižnici.



Slika 5: Skrita napisa na oltarju sv. Matere Božje.

3 STANJE OLTARJEV IN PRIŽNICE PRED KONSERVIRANJEM-RESTAVRIRANJEM

Arhitektura oltarjev in prižnice je bila izdelana iz smrekovega lesa, lesena plastika in okrasje pa iz lipovine. Les so napadli lesni insekti, posamezne dele je poškodovala tudi visoka zračna vlažnost, zaradi katere je bil les povsem preperel (sl. 6-9).

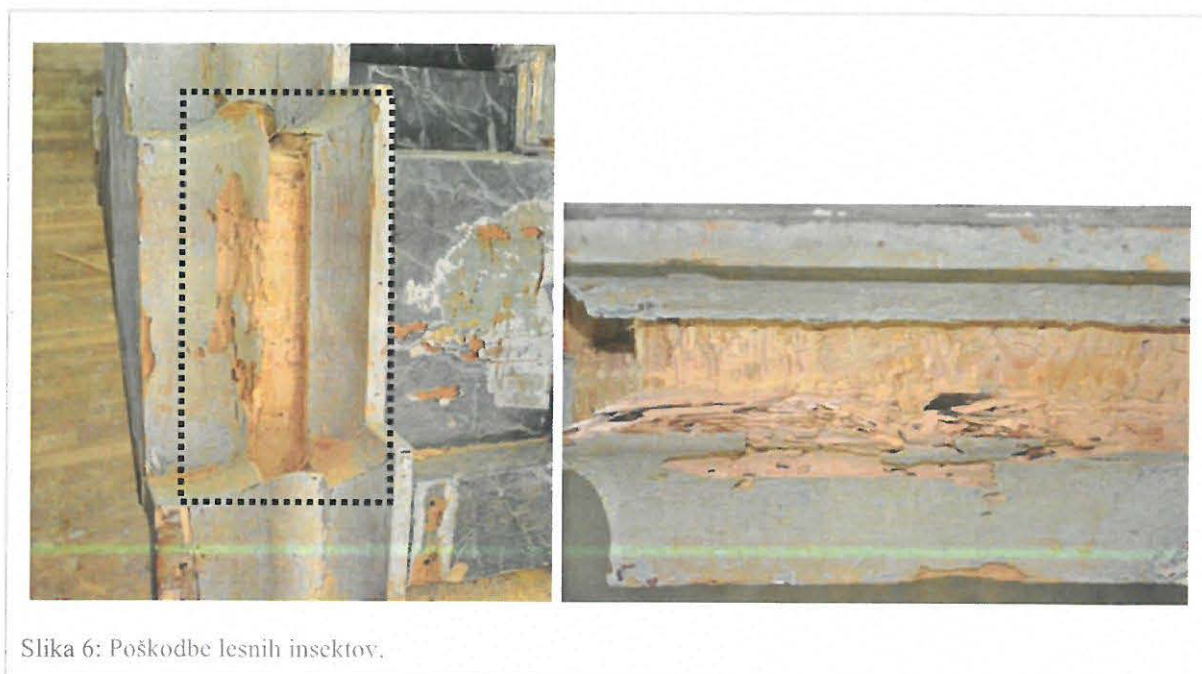
Spoji, kjer so bili deli oltarjev in prižnice med seboj združeni, so bili ohlapni, ali pa so povsem popustili. Železni žablji, ki so povezovali posamezne dele, so oksidirali, rja pa je razširila na polikromacijo in pozlato. Ponekod so manjkali deli arhitektur, ornamentov in kipov (sl. 10, 11).

Na leseni osnovi se je nahajala kredna podloga, ki je služila kot podlaga za slikanje z oljnimi barvami, zlatenje in posrebritev. Izsledki sondiranja so pokazali, da sta bila oltarja v preteklosti preslikana, prav tako prižnica.

Podloga je bila skupaj z barvno plastjo, pozlato in posrebitvijo na več delih oltarjev in prižnice razpokana (sl. 12). Posledično je odstopala ter odpadala od lesene osnove (sl. 13-15).

Na barvni plasti se je nahajal debel sloj laka, ki je tekom časa močno porumenel in potemnel (sl. 16).

Površina obeh oltarjev in prižnice je bila prekrita z debelim slojem prahu, pajčevine, voska, posušenega listja in cvetov rastlin itd. (sl. 17, 18).





Slika 7: Les je bil zaradi poškodb na posameznih mestih lomljiv.



Slika 8: Pri demontaži oltarja smo ugotovili, da je bil les zaradi vlage na spodnjih delih oltarjev, povsem preperel.



Slika 9: Pri demontaži oltarja smo ugotovili, da je bil les zaradi vlage na spodnjih delih oltarjev, povsem preperel.



Slika 10: Odlomljeni in manjkajoči prsti na kipu angela.



Slika 11: Odpadla roka na kipu svetnika (fotografija levo) in zlomljeni del križa (fotografija desno).



Slika 12: Nestabilna pozlata.



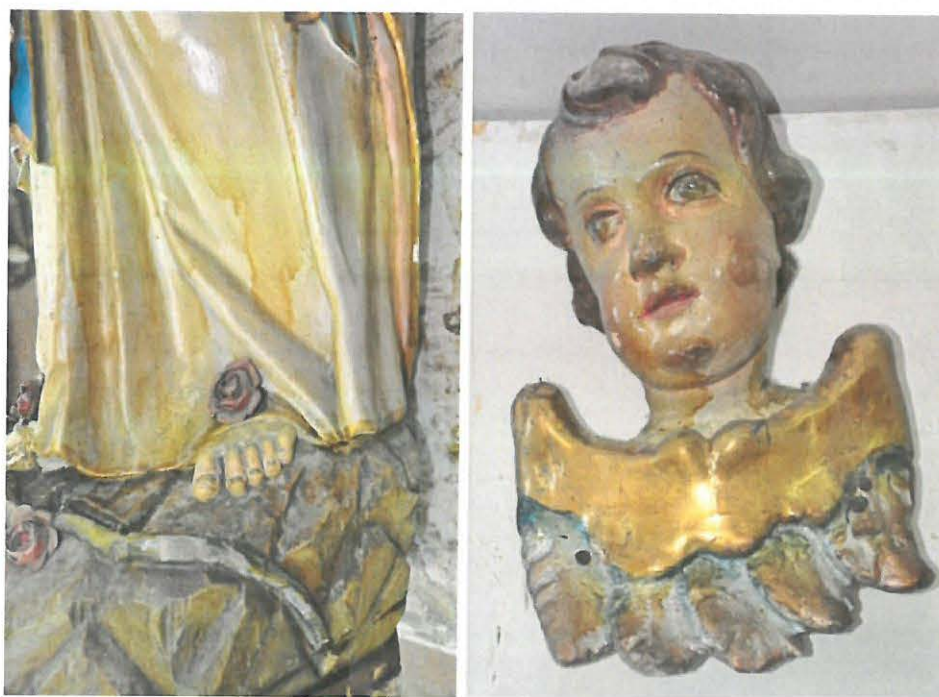
Slika 13: Odstopanje in odpadanje pozlate od lesenega nosilca.



Slika 14: Odstopanje in odpadanje pozlate od lesenega nosilca.



Slika 15: Odstopanje in odpadanje pozlate od lesenega nosilca.



Slika 16: Porumenel lak na barvni plasti.



Slika 17: Porumenel lak in umazanija na kipih.



Slika 18: Umazanija na barvni plasti.

4 KONSERVIRANJE-RESTAVRIRANJE

4.1 Dezinsekcija in dezinfekcija

Postopek dezinsekcije demontiranih delov oltarjev in prižnice, ki smo jih prepeljali v restavratorski atelje, je potekal v neprodušno zaprti komori, kjer smo uporabili toksični plin. Komora je bila hermetično zaprta, da se prepreči uhajanje plina in omogoči učinkovito uničenje lesnih škodljivcev. Po uspešno izvedeni dezinsekciji smo les očistili in dodatno zaščitili s preventivnimi premazi, ki ščitijo les pred nadaljnjimi napadi insektov in okužbami mikroorganizmov.

Na delih, ki jih ni bilo mogoče demontirati, smo delovanje lesnih insektov zaustavili z uporabo sredstva *Fentin*. To aerosolno sredstvo smo natančno aplicirali v izletne luknje lesnih insektov, kar je omogočilo učinkovito uničenje škodljivcev in hkrati zagotovilo razmeroma dolgoročno zaščito lesene strukture pred nadaljnjimi napadi.

4.2 Sondiranje in odstranjevanje preslikav

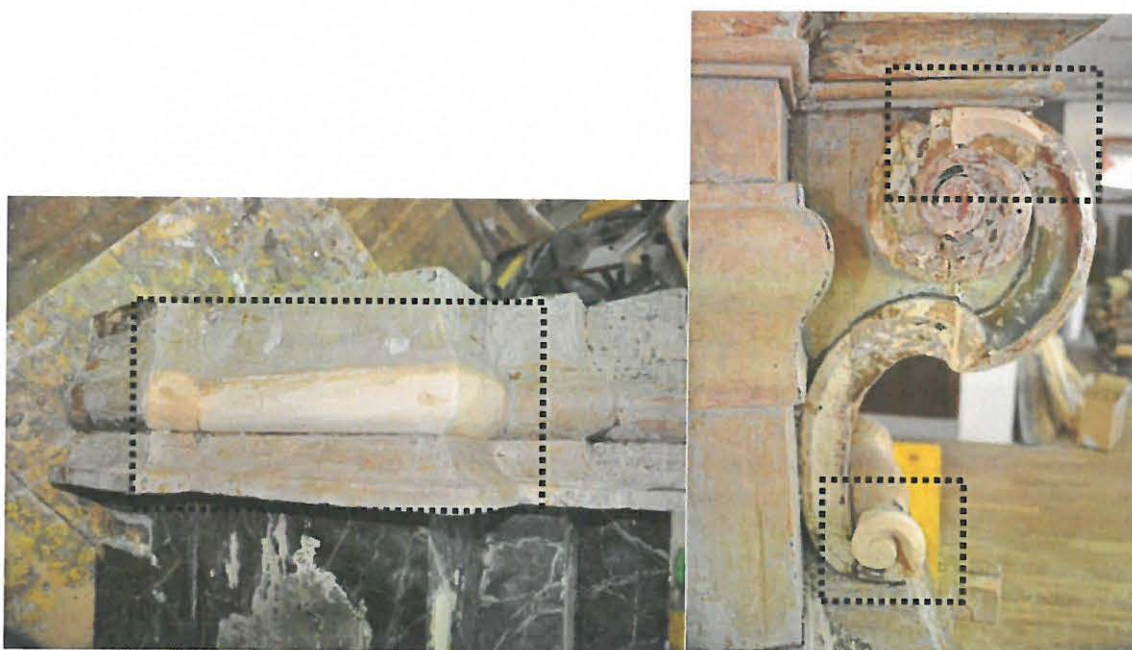
Sondirali smo na različnih delih oltarjev in prižnice s skalpelom in z gelom *Lavacol*. Ugotovili smo, da so bili oltarji in prižnica v preteklosti preslikani najmanj enkrat. Ker je bila izvorna poslikava dobro ohranjena, smo se odločili, da preslikave odstranimo. Pri tem smo uporabili skalpel in *Lavacol*.

4.3 Mizarska sanacija

Konstrukcija oltarjev in prižnice je bila zaradi številnih poškodb nestabilna, zato smo jo z mizarskimi deli stabilizirali in ji povrnili svojo nosilno funkcijo. Najprej smo preperelo lesno osnovo prepojili in utrdili z epoksidno smolo *Epoxy 210*. Nato smo z mizarskimi lepili, vijaki in žebliji pričvrstili oslabiljene dele in spoje oltarne konstrukcije. Večje manjkajoče dele oltarjev in prižnice ter površine, ki so bile poškodovane v tako velikem obsegu, da jih ni bilo mogoče sanirati, smo nadomestili s podobnim lesom kot je izvorni, manjše dele pa smo rekonstruirali iz dvokomponentne epoksidne smole (sl. 19-21).



Slika 19: Dopolnitev manjkajočega dela oltarne arhitekture z lesom.



Slika 20: Dopolnitev manjkajočega dela oltarne arhitekture z lesom.



Slika 21: Rekonstrukcija manjkajočega ornamenta iz lipovega lesa.

4.4 Čiščenje umazanije in odstranjevanje potemnega laka

Najprej smo s čopičem in sesalcem odstranili nasedlo umazanijo (prah, pajčevina itd.). Sledilo je odstranjevanje potemnega laka z etanolom, ki je med testiranimi sredstvi podal najboljši rezultat (sl. 22-24). Za odstranjevanje trdovratnejše umazanije smo uporabili skalpel ali mešanico vode, alkohola in acetona, kateri smo dodali manjšo količino amonijaka.



Slika 22: Primerjava neočiščenega (levo) in očiščenega (desno) dela obraza svetnika.



Slika 23: Odstranjevanje potemnega laka.



Slika 24: Odstranjevanje potemnega laka.

4.5 Utrjevanje

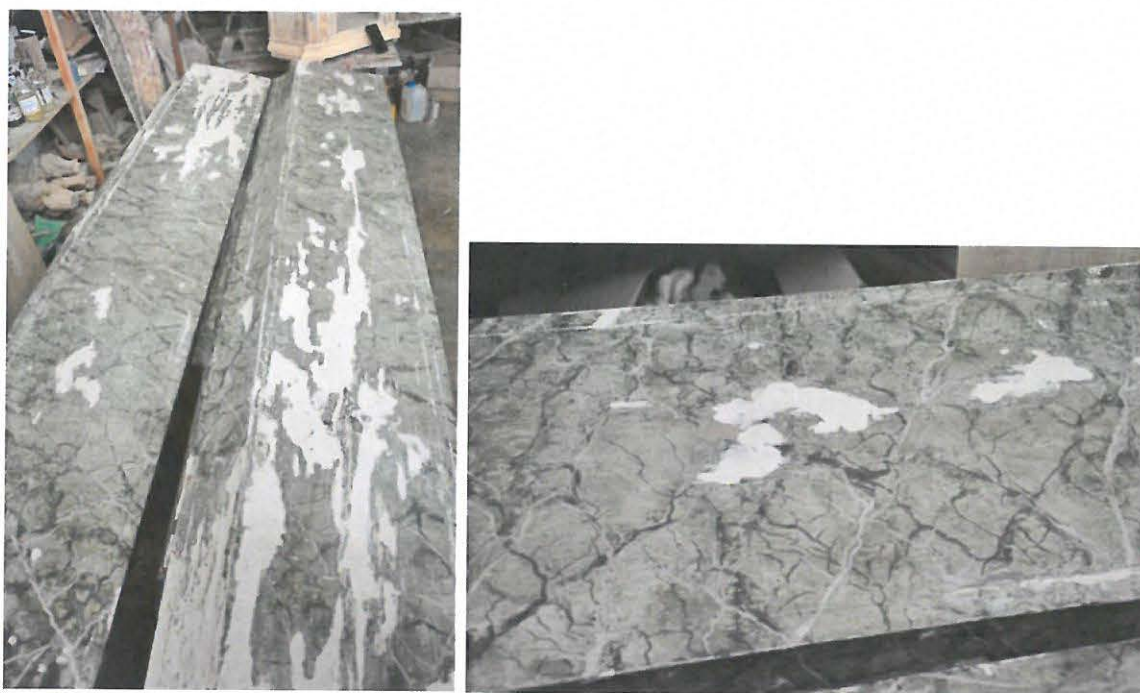
Nestabilno slikovno plast smo utrdili z utrjevalcem *Sokrat 2804*, ki smo ga nanašali s čopičem. Pri bolj globinskem utrjevanju smo si pomagali tudi z injekcijami.

4.6 Kitanje

Večje in globoke poškodbe lesa smo zakitali z akrilnim kitom za les *Jubin*, ki smo ga na mesta poškodb nanašali z lopatico. Manjkajoče dele slikovne plasti smo dopolnili z akrilno podlogo, ki smo jo pripravili iz veziva *Unikum*, *Gessa*, bolonjske krede in vode. Podlogo smo s čopičem nanesli na manjkajoča mesta v več plasteh. Dopolnjene dele smo po sušenju izravnali s skalpelom in brušenjem (sl. 25-27).



Slika 25: Deli oltarne arhitekture po kitanju.



Slika 26: Deli oltarne arhitekture po kitanju.



Slika 27: Menza po kitanju. Poslikava na menzi je bila zaradi vlage skoraj povsem uničena.

4.7 Rekonstrukcija pozlate in posrebritve

Na očiščeno in utrjeno leseno osnovo smo nanegli novo klejno-kredno podlogo. Po brušenju smo na podlogo nanegli bolus. Sledilo je zlatenje in posrebitvev z zlatimi in srebrnimi lističi. Pri zlatenju smo posnemali tradicionalno tehniko in tehnologijo, ki sta bili značilni za čas nastanka obravnavanih oltarjev in prižnice (sl. 28-32).



Slika 28: Rekonstrukcija zlata na oblačilu svetnika.



Slika 29: Ornament po rekonstrukciji pozlate.



Slika 30: Ornament po rekonstrukciji srebra.



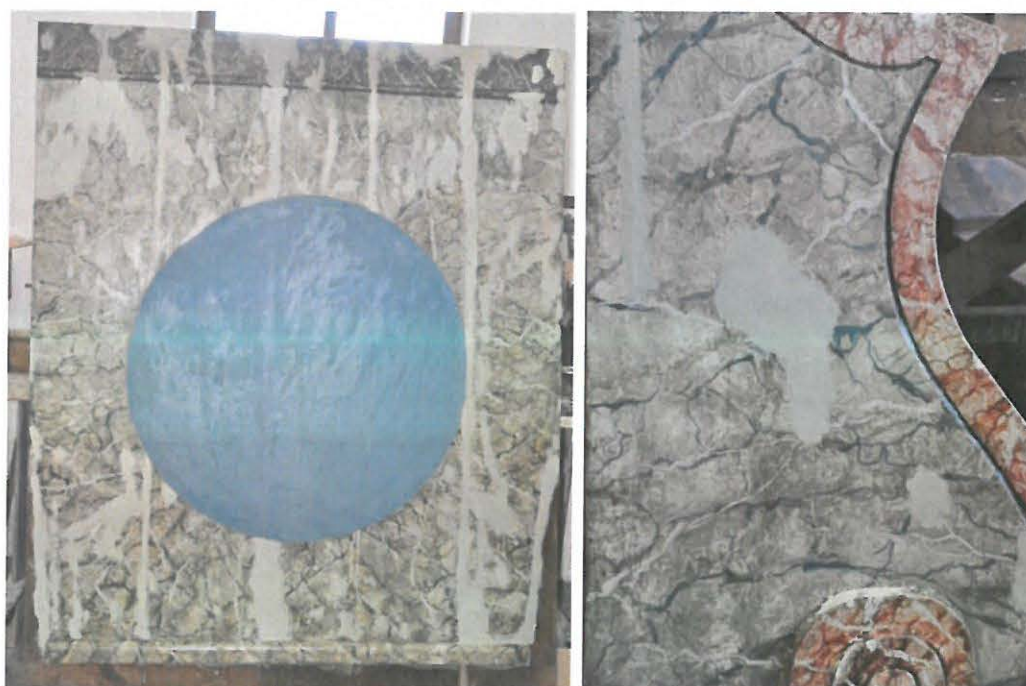
Slika 31: Kipa svetnikov po rekonstrukciji zlata.



Slika 32: Kipa svetnikov po rekonstrukciji zlata.

4.8 Retuširanje slikovne plasti

Pred retuširanjem smo zakitane površine izolirali z raztopino belega šelaka v etanolu. Nato smo slikovno plast skupaj s kitom premazali s tradicionalnim damar lakom. S tem smo dodatno izolirali zakitane površine ter nekoliko utrdili in zavarovali slikovno plast pred negativnimi dejavniki okolja. Hkrati ima lak optično in estetsko vrednost, saj da barvi globino in lesk. Sledilo je retuširanje z oljnimi barvami, pri čemer smo barve nanašali večplastno v tankih in lazurnih nanosih (sl. 33-36). Pri tem smo posnemali tehniko in tehnologijo prvotne poslikave (sl. 36-42).



Slika 33: Prva faza retuširanja – podlaganje barv.



Slika 34: Prva faza retuširanja – podlaganje barv.



Slika 35: Prva faza retuširanja – podlaganje barv.



Slika 36: Angel pred retuširanjem (desno) in angel po retuširanju (levo).



Slika 37: Svetnik po retuširanju.



Slika 38: Angel po retuširanju.



Slika 39: Angela po retuširanju.



Slika 40: Del oltarne arhitekture po retuširanju.



Slika 41: Del oltarne arhitekture po retuširanju.



Slika 42: Del oltarne arhitekture in ornamentov po retuširanju.

5 PREGLED OPRAVLJENIH KONSERVATORSKO-RESTAVRATORSKIH POSTOPKOV

Delo na terenu:

- ❖ sestanek z odgovornim konservatorjem, strokovno službo za nadzor del in lastnikom – upraviteljem o poteku del,
- ❖ fotodokumentacija oltarjev in prižnice pred posegom,
- ❖ postavitve delovnega odra,
- ❖ demontaža in zaščita lesenih plastik, ornamentov in arhitekturnih delov,
- ❖ transport demontiranih delov v restavratorski atelje.

Delo v ateljeju:

- ❖ zaplinjevanje z namenom uničenja lesnih insektov,
- ❖ zaščita vseh nepolikromiranih površin z insekticidno – fungicidnimi premazi,
- ❖ odstranjevanje zarjavelih žebeljev, čiščenje površinske umazanije,
- ❖ sondiranje za ugotavljanje plasti preslikav in stanja prvotne poslikave,
- ❖ fotografska dokumentacija,
- ❖ mizarska sanacija ter ojačitve oslabelih delov in spojev,
- ❖ rekonstrukcija manjkajočih delov,
- ❖ odstranjevanje preslikav,
- ❖ čiščenje površin,
- ❖ utrjevanje lesa, izvorne podloge in polikromacije,
- ❖ kitanje, nivelacija in izolacija zakitanih površin,
- ❖ retuširanje izvornih poslikav,
- ❖ rekonstrukcija pozlate in srebra,
- ❖ lakiranje slikovnih površin in srebra z zaščitnim lakom,
- ❖ prevoz posameznih delov oltarjev in prižnice v cerkev ter montaža na prvotno mesto,
- ❖ fotodokumentacija oltarjev in prižnice po posegu,
- ❖ izdelava končnega poročila o konservatorsko-restavratorskih delih.

6 FOTODOKUMENTACIJA OLTARJEV IN PRIŽNICE PRED IN PO KONSERVIRANJU-RESTAVRIRANJU



Stranski oltar sv. Florijana pred konserviranjem-restavriranjem.



Stranski oltar sv. Florijana po konserviranju-restavriranju.



Stranski oltar sv. Matere Božje pred konserviranjem-restavriranjem.



Stranski oltar sv. Matere Božje po konserviranju-restavriranju.



Prižnica pred konserviranjem-restavriranjem.



Prižnica po konserviranju-restavriranju.

7 PRIPOROČILA ZA VZDRŽEVANJE IN HRANJENJE LESENE POLIKROMIRANE PLASTIKE

Razstavni prostor mora umetninam zagotavljati primerno klimatsko okolje (temperaturo, relativno zračno vlažnost, čist zrak), primerno osvetlitev in postavitev. V cerkvi je težko zagotoviti optimalne pogoje za hranjenje in razstavljanje umetnin. Kljub temu lahko lastnik sprejme določene ukrepe za zaščito umetnin, s katerimi bo upočasnil njihovo propadanje in preprečil določene poškodbe:

- ❖ ustrezno vzdrževanje stavbe (namestitvev izolacije, drenaže itd.),
- ❖ uravnavanje kakovosti dovedenega zraka v prostor (prezračevanje prostora),
- ❖ vzdrževanje konstantne zračne vlažnosti in temperature,
- ❖ primerna osvetlitev,
- ❖ oseba, ki nima strokovne izobrazbe s področja konzervatorsko-restavratorske stroke lahko izvaja izključno suho čiščenje z metlico za odstranjevanje površinske umazanije (lahko se omete mesta, kjer se najpogosteje začnejo nabirati pajčevine, prah, itd., odsvetujemo brisanje površin z mokro krpo, predvsem na pozlati in srebru, ki se na takšen način hitro poškoduje – obrabi),
- ❖ odsvetujemo tudi okrasitev oltarja z rožami in drugimi rastlinami. V kolikor to ni mogoče predlagamo nadomestitev naravnih rož in rastlinja z umetnimi. Naravne rože gnijejo in vsebujejo velik odstotek vlage. V daljšem časovnem obdobju nekontrolirana vlaga vpliva na spremembe lesenega nosilca in slikovnih slojev (nabrekanje, krčenje, pokanje, odpadanje polikromacije in pozlate itd.).